

Модульная спальня "Берген"

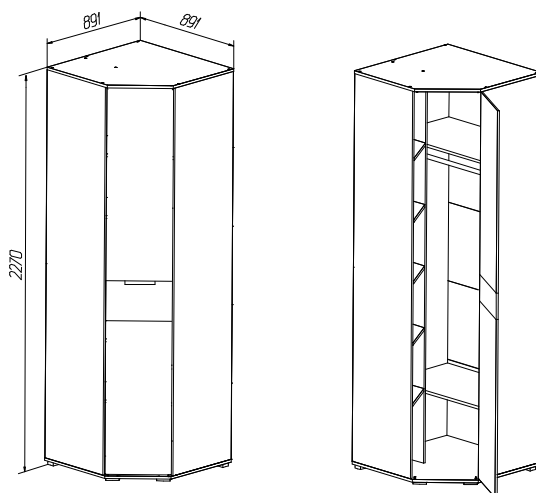
Инструкция по сборке

Для удобства транспортировки и сохранности внешнего вида изделия изготовлены в разобранном виде. **Прежде чем приступить к сборке изделия, внимательно ознакомьтесь с данной инструкцией.**

Скомплектуйте фурнитуру и детали согласно спецификации. При ударах по деталям необходимо применять брусок, обернутый тканью. Изделие необходимо собирать на ровном месте, покрытом тканью или бумагой.

Инструмент для сборки: молоток маленький, отвертка с крестообразным шлицем, отвертка с прямым шлицем.

Шкаф угловой



ИНСТРУКЦИЯ ПО ЭКСПЛУАТАЦИИ И УХОДУ ЗА МЕБЕЛЬЮ

Сохранность мебели и срок ее службы зависят не только от качества материалов и изготовления, но также и от правильного ухода за мебелью при ее эксплуатации. Мебель, выпускаемая АО "Можгинский лесокombинат", необходимо эксплуатировать в сухих проветриваемых помещениях при температуре воздуха от 10° до 28°С и относительной влажности 50–70%.

ЗАПРЕЩАЕТСЯ:

- ставить любую мебель около источников тепла (печи, камины, батареи отопления);
- содержать мебель в сырых непроветриваемых помещениях: мебель боится сырости;
- использовать для чистки различные абразивные порошки и пасты;
- устанавливать мебель под прямые солнечные лучи, т.к. возможны изменения цвета и порча внешнего вида изделия.

СЛЕДУЕТ:

- беречь все поверхности мебели от механических повреждений, от воздействия кислот, щелочей, спиртов, растворителей;
- периодически подтягивать винты, шурупы;
- чистить поверхность мебели можно только мягкими тканями с применением мыла с последующей протиркой насухо.

ПОРЯДОК ПРЕДЪЯВЛЕНИЯ ПРЕТЕНЗИЙ ПО КАЧЕСТВУ МЕБЕЛИ

- 1 Претензии по качеству и некомплектности должны направляться покупателем непосредственно в магазин, где была приобретена мебель, с обязательным приложением товарного чека.
- 2 По дефектам, появившимся из-за несоблюдения правил эксплуатации и ухода за мебелью претензии не принимаются.

Предприятие – изготовитель гарантирует покупателю сохранение всех качественных показателей мебели, обусловленных ГОСТ 16371–2014, в течение 24 месяцев с момента продажи магазином, при условии соблюдения правил сборки и эксплуатации.

Срок службы – 10 лет.

Дата выпуска _____

Штамп ОТК

Дата продажи магазином _____

Штамп магазина

Уважаемые покупатели! При соблюдении правил ухода и эксплуатации Ваша мебель прослужит значительно дольше.

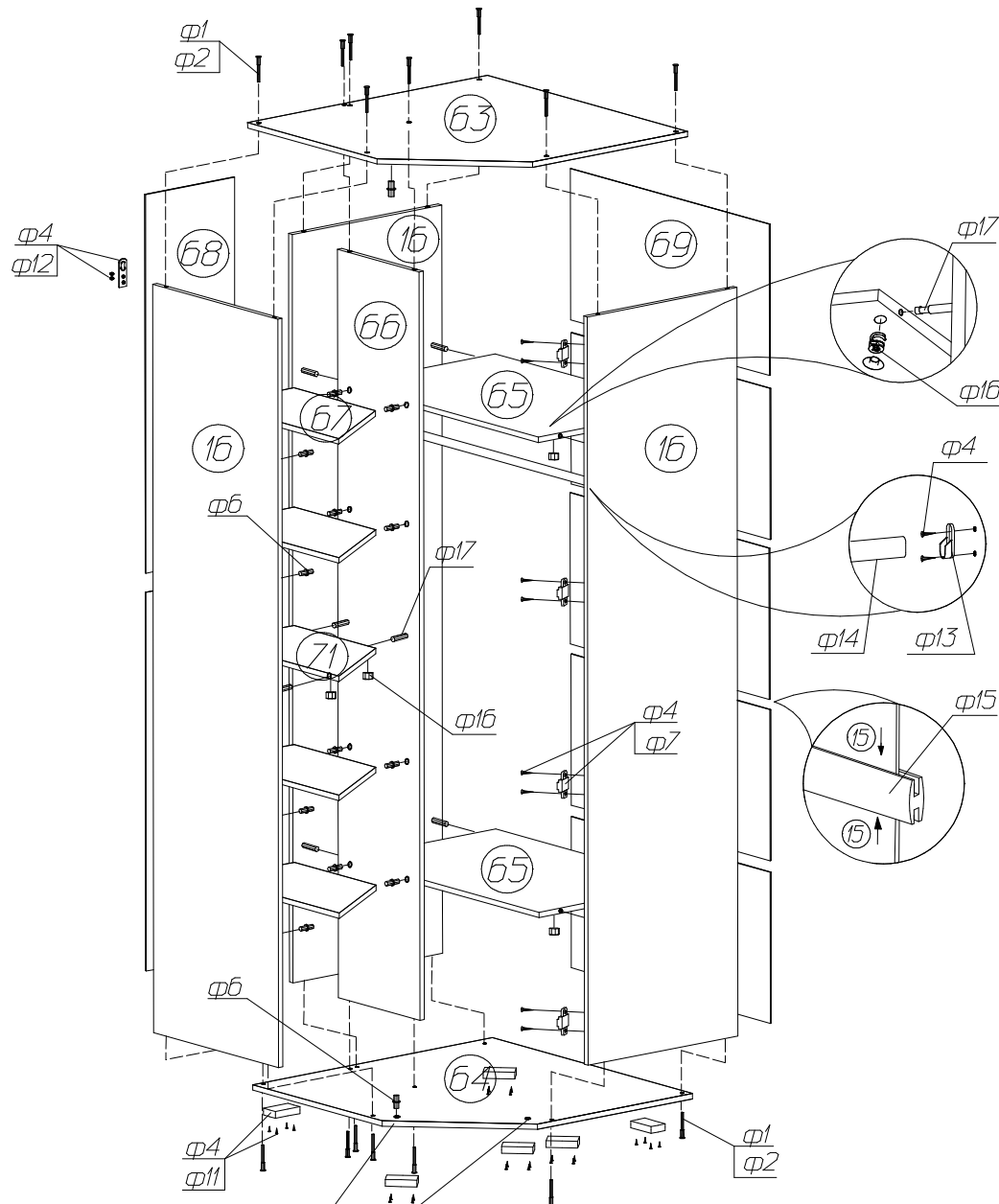
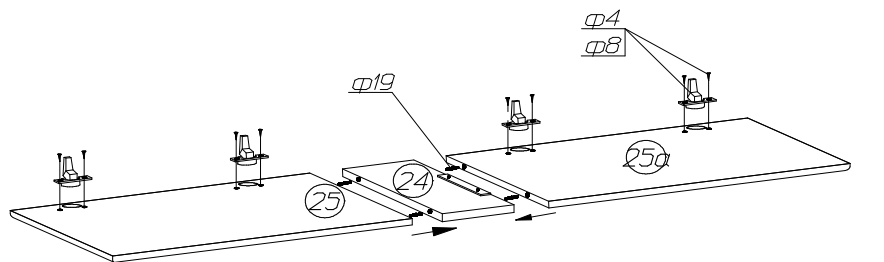
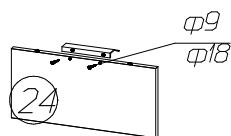
Спецификация деталей

Наименование	Поз	Кол-во
Стенка вертикальная	16	3
Вставка	24	1
Дверь	25, 25a	2
Стенка горизонтальная верхняя	63	1
Стенка горизонтальная нижняя	64	1
Стенка-перегородка горизонтальная	65	2
Стенка вертикальная	66	1
Полка	67	4
Стенка горизонтальная	71	1
Стенка задняя ДВП	68	2
Стенка задняя ДВП	69	5

Спецификация фурнитуры

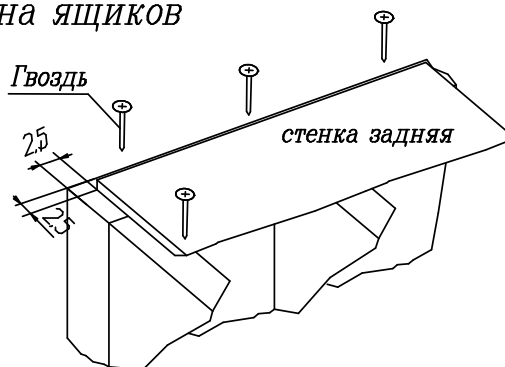
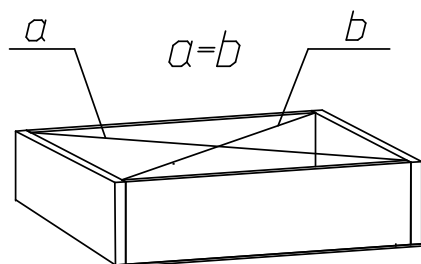
$\phi 1$ Винт-конфирмат 16 шт.	$\phi 2$ Ключ 1 шт.	$\phi 16$ Эксцентрик 12 шт.	$\phi 4$ Шуруп 4x16 48 шт.	$\phi 5$ Гвоздь 2x20 100 шт.	$\phi 6$ Полкодержатель 18 шт.	$\phi 7$ Планка петли E35 4 шт.
$\phi 8$ Корпус петли E35 4 шт.	$\phi 9$ Ручка 1 шт.	$\phi 11$ Опора 6 шт.	$\phi 12$ Подвес 2 шт.	$\phi 13$ Штангодержатель 2 шт.	$\phi 14$ Штанга металлическая овальная L=847мм 1 шт.	$\phi 15$ Профиль H L=853мм 4 шт.
$\phi 17$ Шток 12 шт.	$\phi 18$ Шуруп 35x18 2 шт.	$\phi 19$ соединитель фасадов 4 шт.	стяжка межсекционная Винт 2 шт.		Муфта стяжки 2 шт.	

Установите ручку $\phi 9$ на вставку 24



Установите полкодержатель $\phi 6$
в одно из отверстий деталей 63 и 64
в зависимости от направления
открывания двери.

Схема установки задней стенки шкафа и дна ящиков

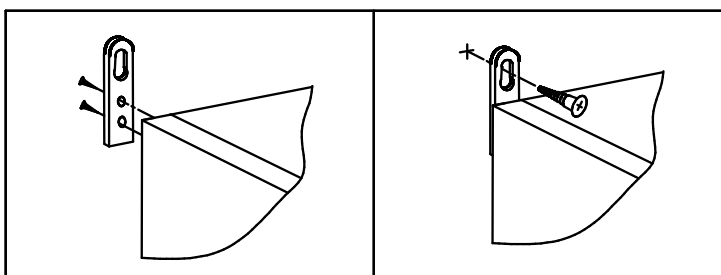


Начните сборку каркаса. Проверьте перпендикулярность и параллельность щитов и зафиксируйте с помощью задней стенки из ДВП, как указано на рисунке, не нарушая диагонали. Помните, что от этого зависит правильность работы выдвижных ящиков и створок.

Установка и стяжка корпусов шкафов

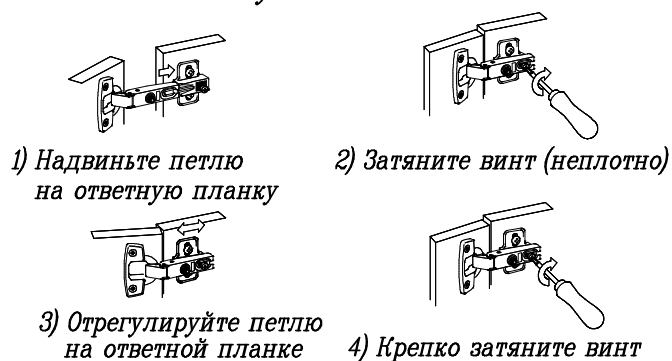


Во избежание опрокидывания шкафа, зафиксируйте его с рядом стоящими шкафами, просверлив самостоятельно отверстия Ø5 мм в стенках вертикальных и скрепив их между собой стяжкой межсекционной.



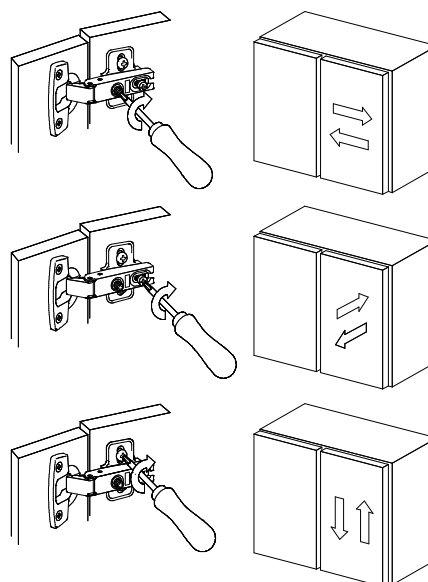
Во избежание опрокидывания шкафа, установите на задних торцевых поверхностях боковин прямой навес (см. фурнитуру) и через него притяните изделие к стене (дюбель-гвоздь в комплект не входит).

Схема установки петли



Сохраняйте инструкции и этикетки с упаковок до окончания гарантийного срока

Схема регулировки петли



СПАСИБО ЗА ПОКУПКУ!

Изготовитель оставляет за собой право на внесение изменений в детализовку изделия, состав, вид и комплектность фурнитуры. Все замечания и пожелания присылайте

по адресу: sales@mlk-mebel.ru
сайт: mlk-mebel.ru